

2015  
2019

T.C.  
İSTANBUL VALİLİĞİ  
ADEM ÇELİK İLKOKULU  
ADEM ÇELİK ORTAOKULU



# 2015-2019 Stratejik Plan



Sizler, yani yeni Türkiye'nin genç evlatları! Yorulsanız dahi beni takip edeceksiniz... Dinlenmemek üzere yürümeye karar verenler, asla ve asla yorulmazlar. Türk Gençliği gayeye, bizim yüksek idealimize durmadan, yorulmadan yürüyecektir.”

*K. Atatürk*

# İSTİKLÂL MARŞI

Korkma, sönmez bu şafaklarda yüzen al sancak  
Sönmeden yurdumun üstünde tüten en son ocak.  
O benim milletimin yıldızıdır parlayacak!  
O benimdir, o benim milletimindir ancak!

Çatma, kurban olayım, çehreni ey nazlı hilal!  
Kahraman ırkıma bir gül... ne bu şiddet, bu celâl?  
Sana olmaz dökülen kanlarımız sonra helal.  
Hakkıdır, Hakk'a tapan milletimin istiklal.

Ben ezelden beridir hür yaşadım, hür yaşarım;  
Hangi çılgın bana zincir vuracakmış? Şaşarım!  
Kükremiş sel gibiyim, bendimi çiğner, aşarım.  
Yırtarım dağları, enginlere sığmam, taşarım.

Garbın âfâkını sarmışsa çelik zırhlı duvar.  
Benim iman dolu göğsüm gibi serhaddim var.  
Ulusun, korkma! Nasıl böyle bir imânı boğar,  
'Medeniyet!' dediğin tek dişi kalmış canavar?

Arkadaş, yurduma alçakları uğratma sakın;  
Siper et gövdeni, dursun bu hayâsızca akın.  
Doğacaktır sana va'dettiği günler Hakk'ın,  
Kim bilir, belki yarın, belki yarından da yakın.

Bastığın yerleri 'toprak' diyerek geçme, tanı!  
Düşün altındaki binlerce kefensiz yatanı.  
Sen şehid oğlusun, incitme, yazıktır, atanı.  
Verme, dünyâları alsan da bu cennet vatanı.

Kim bu cennet vatanın uğruna olmaz ki feda?  
Şühedâ fışkıracak toprağı sıksan, şühedâ!  
Cânı, cânânı, bütün varımı alsın da Hudâ,  
Etmesin tek vatanımdan beni dünyâda cüdâ.

Rûhumun senden İlahî, şudur ancak emeli:  
Değmesin ma' bedimin göğsüne nâ-mahrem eli!  
Bu ezanlar-ki şehâdetleri dinin temeli-  
Ebedî yurdumun üstünde benim inlemeli.

O zaman vecd ile bin secde eder -varsa- taşım.  
Her cerîhamdan, İlahî, boşanıp kanlı yaşım;  
Fışkırır rûh-ı mücerred gibi yerden na'şım;  
O zaman yükselerek arşa değer belki başım!

Dalgalan sen de şafaklar gibi ey şanlı hilâl!  
Olsun artık dökülen kanlarımın hepsi helâl.  
Ebediyyen sana yok, ırkıma yok izmihlâl;  
Hakkıdır, hür yaşamış, bayrağımın hürriyet,

**Mehmet Akif ERSOY**



## TAKDİM

Geçmişten günümüze gelirken var olan yaratıcılığın getirdiği teknolojik ve sosyal anlamda gelişmişliğin ulaştığı hız, artık kaçınılmazları da önümüze sererek kendini göstermektedir. Güçlü ekonomik ve sosyal yapı, güçlü bir ülke olmanın ve tüm değişikliklerde dimdik ayakta durabilmenin kaçınılmazlığı da oldukça büyük önem taşımaktadır. Gelişen ve sürekliliği izlenebilen, bilgi ve planlama temellerine dayanan güçlü bir yaşam standardı ve ekonomik yapı; stratejik amaçlar, hedefler ve planlanmış zaman diliminde gerçekleşecek uygulama faaliyetleri ile oluşabilmektedir

Adem Çelik İlkokulu/Ortaokulu olarak en büyük amacımız yalnızca ilköğretim mezunu çocuklar yetiştirmek değil, girdikleri her türlü ortamda çevresindekilere ışık tutan, hayata hazır, hayatı aydınlatan, bizleri daha da ileriye götürecek nesiller yetiştirmektir. İdare ve öğretmen kadrosuyla bizler çağa ayak uydurmuş, yeniliklere açık, Türkiye Cumhuriyeti'ni daha da yükseltecek gençler yetiştirmeyi ilke edinmiş bulunmaktayız. Öğrencileri derslerde uygulanacak öğretim yöntem ve teknikleriyle sosyal, kültürel ve eğitsel etkinliklerle kendilerini geliştirmelerine ve gerçekleştirmelerine yardımcı olmak; Ailesine ve topluma karşı sorumluluk duyabilen, üretken, verimli, ülkenin ekonomik ve sosyal kalkınmasına katkıda bulunabilen bireyler olarak yetiştirmek; Doğayı tanıma, sevme ve koruma, insanın doğaya etkilerinin neler olabileceğine ve bunların sonuçlarının kendisini de etkileyebileceğine ve bir doğa dostu olarak çevreyi her durumda koruma bilincini kazandırmak; Öğrencilere bilgi yüklemek yerine, bilgiye ulaşma ve bilgiyi kullanma yöntem ve tekniklerini öğretmek; Bilimsel düşünme, araştırma ve çalışma becerilerine yöneltmek; Öğrencilerin, sevgi ve iletişimin desteklediği gerçek öğrenme ortamlarında düşünsel becerilerini kazanmalarına, düşünsel güçlerini ortaya koymalarına ve kullanmalarına yardımcı olmak; Kişisel ve toplumsal araç-gereci, kaynakları ve zamanı verimli kullanmalarını, okuma zevk ve alışkanlığı kazanmalarını sağlamak gibi görev ve sorumluluklarımızı yerine getirmek için yola çıkmış bulunmaktayız. Okulumuz misyon, vizyon ve ilkeler çerçevesinde ve daha iyi bir eğitim seviyesine ulaşmak gayretiyle sürekli yenilenmeyi ve kalite kültürünü kendisine ilke edinmeyi amaçlamaktadır.

Bu amaçla 2015- 2019 yıllarını kapsayan Stratejik Plan hazırlanmıştır.

**Okul MÜDÜRÜ**

**Erdoğan ERTÜRK**

## ÖNSÖZ

Millî Eğitim Bakanlığı; toplumun taleplerine karşı duyarlı, katılımcılığa önem veren, hedef ve önceliklerini netleştirmiş, hesap veren, şeffaf ve etkin bir kamu yapılanmasının gereği olarak; “Stratejik Yönetim” yaklaşımını gerek merkez ve taşra teşkilatında, gerekse okul/kurum boyutunda benimsemiş ve 5018 sayılı Kamu Mali Yönetimi ve Kontrol Kanunu gereğince stratejik planlamayı uygulamaya koymuştur.

Okulumuz, daha iyi bir eğitim seviyesine ulaşmak düşüncesiyle sürekli yenilenmeyi ve kalite kültürünü kendisine ilke edinmeyi amaçlamaktadır. Kalite kültürü oluşturmak için eğitimin yönetimi, öğrenme ve öğretim süreçleri, donanım, işbirlikleri, insan kaynakları, sosyal kültürel ve sportif faaliyetler, fiziki alt yapı, paydaşlarla ilişkiler ve kurumlar arası ilişkileri kapsayan 2015-2019 stratejik planı hazırlanmıştır.

Adem Çelik İlkokulu Stratejik Planı (2015-2019)'de belirtilen amaç ve hedeflere ulaşmamızın okulumuzun gelişme ve kurumsallaşma süreçlerine önemli katkılar sağlayacağına inanmaktayız.

**Stratejik Plan Hazırlama Ekibi**

## İÇİNDEKİLER

TAKDİM.....	4
ÖNSÖZ.....	6
İÇİNDEKİLER.....	6
TABLolar DİZİNİ .....	7
ŞEKİLLER DİZİNİ.....	7
KISALTMALAR .....	9
TANIMLAR.....	9
GİRİŞ .....	12
BÖLÜM I: STRATEJİK PLAN HAZIRLIK SÜRECİ.....	13
BÖLÜM II: DURUM ANALİZİ.....	17
A. TARİHİ GELİŞİM.....	18
B. YASAL YÜKÜMLÜLÜKLER VE MEVZUAT ANALİZİ.....	19
C. FAALİYET ALANLARI VE SUNULAN HİZMETLER .....	20
D. PAYDAŞ ANALİZİ .....	24
E. KURUM İÇİ VE DIŞI ANALİZ .....	29
F. EĞİTİM VE ÖĞRETİM SİSTEMİNİN SORUN VE GELİŞİM ALANLARI.....	37
BÖLÜM III: GELECEĞE YÖNELİM .....	39
A. MİSYON, VİZYON VE TEMEL DEĞERLER.....	40
B. STRATEJİK AMAÇ, HEDEF VE TEDBİRLER .....	41
BÖLÜM IV: MALİYETLENDİRME .....	50
BÖLÜM V: İZLEME ve DEĞERLENDİRME .....	52

## **TABLolar DİZİNİ**

Tablo 1: Stratejik Plan Üst Kurulu .....	14
Tablo 2: Stratejik Plan Hazırlama Ekibi.....	15
Tablo 3: Paydaş Analizi .....	23
Tablo 4: Paydaş Etki Önem Matrisi .....	24
Tablo 5: Kurul ve Komisyonlar .....	27
Tablo 6: Personel Durum Tabloları.....	28
Tablo 7: Genel İstatistik .....	29
Tablo 8: Gelir Gider Tablosu.....	29
Tablo 9:Üst Politika Belgeleri.....	31
Tablo 10:GZFT Analizi.....	32
Tablo 11:Gelişim ve Sorun Alanları.....	34
Tablo 12: Stratejik Planı Faaliyet/Proje Maliyetlendirme Tablosu .....	48
Tablo 13: İzleme Değerlendirme Dönemi Zaman Çizelgesi .....	50

## **ŞEKİLLER DİZİNİ**

Şekil 1: Yasal Yükümlülükler ve Mevzuat Analizi .....	19
Şekil 2:Teşkilat Şeması .....	29

<b>KISALTMALAR</b>	
<b>AB</b>	Avrupa Birliđi
<b>AFAD</b>	Afet ve Acil Durum Yönetimi Başkanlığı
<b>AR-GE</b>	Araştırma, Geliştirme
<b>ASO</b>	Akşam Sanat Okulu
<b>BİLSEM</b>	Bilim ve Sanat Merkezi
<b>BŞK. YRD.</b>	Başkan Yardımcısı
<b>DPT</b>	Devlet Planlama Teşkilatı
<b>DynEd</b>	Dynamic Education (Dinamik Eğitim)
<b>DYS</b>	Doküman Yönetim Sistemi
<b>FATİH</b>	Fırsatları Artırma ve Teknolojiyi İyileştirme Hareketi
<b>GZFT</b>	Güçlü, Zayıf, Fırsat, Tehdit
<b>HEMFEST</b>	Halk Eğitimi Merkezleri Festivali
<b>İBBS</b>	Türkiye İstatistiki Bölge Birimleri Sınıflandırması
<b>İHL</b>	İmam-Hatip Lisesi
<b>İKB</b>	İnsan Kaynakları Bölümü
<b>İPKB</b>	İstanbul Proje Koordinasyon Birimi
<b>İSG</b>	İş Sağlığı ve Güvenliği
<b>İSTKA</b>	İstanbul Kalkınma Ajansı
<b>İŞKUR</b>	Türkiye İş Kurumu
<b>KBYD</b>	Kariyer Basamaklarında Yükselme ve Değerlendirme
<b>KHK</b>	Kanun Hükmünde Kararname
<b>KPSS</b>	Kamu Personeli Seçme Sınavı
<b>LYS</b>	Lisans Yerleştirme Sınavı
<b>MEB</b>	Millî Eğitim Bakanlığı
<b>MEBBİS</b>	Millî Eğitim Bakanlığı Bilişim Sistemleri
<b>MEİS</b>	Millî Eğitim Bakanlığı İstatistik Sistemleri
<b>MEM</b>	Millî Eğitim Müdürlüğü
<b>MTE</b>	Mesleki ve Teknik Eğitim
<b>MTSK</b>	Motorlu Taşıt Sürücüleri Kursu
<b>ÖSYM</b>	Ölçme, Seçme ve Yerleştirme Merkezi
<b>PEST</b>	Politik, Ekonomik, Sosyolojik, Teknolojik
<b>RAM</b>	Rehberlik ve Araştırma Merkezi
<b>SP</b>	Stratejik Plan
<b>STK</b>	Sivil Toplum Kuruluşları
<b>SWOT</b>	Strenghts, Weaknesses, Opportunities, Threats (Güçlü, Zayıf, Fırsat, Tehdit)
<b>TBMM</b>	Türkiye Büyük Millet Meclisi
<b>TDK</b>	Türk Dil Kurumu
<b>TEOG</b>	Temel Eğitimden Ortaöğretime Geçiş
<b>TKY</b>	Toplam Kalite Yönetimi
<b>TOKİ</b>	Toplu Konut İdaresi Başkanlığı
<b>TOWS</b>	Threats, Opportunities, Weaknesses, Strenghts (Tehdit, Fırsat, Zayıf, Güçlü)
<b>TÜİK</b>	Türkiye İstatistik Kurumu
<b>YGS</b>	Yükseköğretime Geçiş Sınavı



## TANIMLAR

### **Bilim Sanat Merkezleri:**

Okul öncesi, ilkokul, ortaokul ve ortaöğretim çağındaki üstün yetenekli çocukların/öğrencilerin bireysel yeteneklerinin farkında olmalarını ve kapasitelerini geliştirerek en üst düzeyde kullanmalarını sağlamak üzere eğitim-öğretim hizmeti veren kurumdur.

### **Bütünleştirici Eğitim (Kaynaştırma Eğitimi):**

Özel eğitime ihtiyacı olan bireylerin eğitimlerini, destek eğitim hizmetleri de sağlanarak akranlarıyla birlikte resmî veya özel örgün ve yaygın eğitim kurumlarında sürdürmeleri esasına dayanan özel eğitim uygulamalarıdır.

### **Çıraklık Eğitimi:**

Kurumlarda yapılan teorik eğitim ile işletmelerde yapılan pratik eğitimin bütünlüğü içerisinde bireyleri bir mesleğe hazırlayan, mesleklerinde gelişmelerine olanak sağlayan ve belgeye götüren eğitimi ifade eder.

### **Eğitim Bölgeleri:**

Bir koordinatör müdürün yönetiminde, Millî Eğitim Bakanlığı Eğitim Bölgeleri ve Eğitim Kurulları Yönergesinde belirtilen ölçütlere göre belirlenen ve eğitim hizmetlerinin daha etkin olarak sunulabileceği uygun büyüklükteki bölgeyi ifade eder.

### **Eğitim Ve Öğretimden Erken Ayrılma:**

Avrupa Topluluğu İstatistik Ofisinin (Eurostat) yayınladığı ve hane halkı araştırmasına göre 18-24 yaş aralığındaki kişilerden en fazla ortaokul mezunu olan ve daha üstü bir eğitim kademesinde kayıtlı olmayanların ilgili çağ nüfusuna oranı olarak ifade edilen göstergedir.

### **Hesap Verebilirlik:**

Kendilerine kaynak tahsis edilenlerin ya da yetki verilenlerin bu kaynakları ve yetkileri ne kadar iyi kullandıklarını sergileme sorumluluğunu ifade etmektedir.

### **Öğrenim Çağı:**

Bu çağ çocuğun 5 yaşını bitirdiği yılın eylül ayı sonunda başlar ve öğretim yılının başlayacağı tarihte 18 yaşını bitirmemiş olma şartı aranır.

### **Öğretmenlik Mesleği Genel Ve Özel Alan Yeterlilikleri:**

Öğretmenlik mesleğini etkili ve verimli biçimde yerine getirebilmek için sahip olunması gereken genel bilgi, beceri ve tutumlar ile alanlara özgü olarak sahip olunması gereken bilgi, beceri ve tutumlardır.

### **Örgün Eğitim Dışına Çıkma:**

Ölüm ve yurt dışına çıkma haricindeki nedenlerin herhangi birisine bağlı olarak örgün eğitim kurumlarından ilişik kesilmesi durumunu ifade etmektedir.

### **Örgün Eğitim:**

Belirli yaş grubundaki ve aynı seviyedeki bireylere, amaca göre hazırlanmış programlarla, okul çatısı altında düzenli olarak yapılan eğitimidir. Örgün eğitim; okul öncesi, ilkokul, ortaokul, ortaöğretim ve yükseköğretim kurumlarını kapsar.

### **Özel Eğitim Sınıfları:**

Özel eğitime ihtiyacı olan ve ayrı bir sınıfta eğitim almaları uygun bulunan bireylerin, yetersizliği olmayan akranları ile bir arada eğitim görmeleri amacıyla her tür ve kademedeki resmî - özel okul ve kurumlarda, özel eğitim hizmetleri kurulunun önerisi doğrultusunda millî eğitim müdürlükleri tarafından açılan özel eğitim sınıflarıdır.

### **Özel Politika Veya Uygulama Gerektiren Gruplar (Dezavantajlı Gruplar):**

Diğer gruplara göre eğitiminde ve istihdamında daha fazla güçlük çekilen kadınlar, gençler, uzun süreli işsizler, engelliler gibi bireylerin oluşturduğu grupları ifade eder.

### **Özel Yetenekli Bireyler:**

Zeka, yaratıcılık, sanat, liderlik kapasitesi, motivasyon ve özel akademik alanlarda yaşlılarına göre daha yüksek düzeyde performans gösteren bireyi ifade eder.

### **Yaygın Eğitim:**

Örgün eğitim sistemine hiç girmemiş ya da örgün eğitim sisteminin herhangi bir kademesinde bulunan veya bu kademedен ayrılmış ya da bitirmiş bireylere; ilgi, istek ve yetenekleri doğrultusunda ekonomik, toplumsal ve kültürel gelişmelerini sağlayıcı nitelikte çeşitli süre ve düzeylerde hayat boyu yapılan eğitim, öğretim, üretim, rehberlik ve uygulama etkinliklerinin bütününe ifade eder.

## GİRİŞ

Stratejik plan; kuruluşların mevcut durumlarını, misyon ve geleceğe dair vizyonu belirlemeleri, bu vizyona ulaşmak için hedefler performans kriterleri ve değerlendirme ölçütlerini içine alır. Başka bir ifade ile stratejik plan neredeyiz? Nereye ulaşmak istiyoruz? Ulaşmak istediğimiz noktaya nasıl gideriz? Ve başarımızı nasıl ölçeriz? Sorularına cevap arama sürecini ifade eder.

Dünyada meydana gelen gelişmeler ülkeleri ve kurumları stratejik plan yapmaya sevk etmiş; bu amaçla ülkemizde 10.12.2003 tarihli 5018 sayılı Kamu Mali Yönetimi ve Kontrol Kanunu çıkarılmıştır. Planın hazırlık aşamasında paydaş olarak belirlenen kamu kurum ve sivil toplum kuruluşlarının katkı ve destekleri alınmış, kurum içi bilgilendirme ve sahiplendirme toplantıları yapılmıştır.

Stratejik Planda yer alması gereken misyon ve vizyon ile ilke ve değerler belirlenip, ulaşılması gereken vizyona uygun amaçlar ve hedefler oluşturulmuştur.

2019 yılı sonuna kadar uygulanacak olan bu planın okulumuza katkıda bulunması temennisiyle.

# **BÖLÜM I**

## **STRATEJİK PLAN HAZIRLIK SÜRECİ**

## Stratejik Plan Hazırlık Çalışmaları

Okul Müdürlüğümüzde MEB Strateji Geliştirme Başkanlığının 2013/26 no'lu genelgesi, MEB Strateji Geliştirme Başkanlığının 66968699/602.04/2498734 sayı ve 16.09.2013 tarihli yazısı, İl Milli Eğitim Müdürlüğünün 140172 sayı ve 10/01/2014 Tarihli yazısı, İlçe Milli Eğitim Müdürlüğünün 80 sayı ve 13/01/2014 Tarihli yazıları gereğince 2015-2019 stratejik plan hazırlama süreci başlatılmıştır.

Adem Çelik İlkokulu/ Ortaokulu Müdürlüğünün 2015-2019 dönemi stratejik planının hazırlanması sürecinin temel aşamaları şunlardır: Üst Kurul ve Stratejik Plan Ekibinin oluşturulması, çalışma takviminin hazırlanması, uygulanacak yöntemlerin ve yapılacak çalışmaların belirlenmesi.

Okul Müdürlüğümüz bünyesinde okul müdürünün başkanlığında 1 müdür yardımcısı, 1 öğretmen, Okul Aile Birliği Başkanı ve 1 Okul Aile Birliği Yönetim Kurulu üyesinin yer aldığı stratejik plan üst kurulu 25/02/ 2014 tarihli ve 2 sayılı öğretmenler kurulu kararı oluru ile oluşturulmuştur. Hazırlık süreci takviminin uzaması ve personel değişiklikleri nedeni ile 25/09/2015 tarihli ve 2 Sayılı Öğretmenler Kurulu kararı ile değişiklikler yapılmıştır.

### Adem Çelik İlkokulu /Ortaokulu Müdürlüğü 2015 – 2019 Stratejik Plan Üst Kurulu

Tablo:1

ADEM ÇELİK İLKOKULU/ORTAOKULU MÜDÜRLÜĞÜ STRATEJİK PLAN ÜST KURULU		
SIRA NO	ADI SOYADI	GÖREVİ
1	ERDOĞAN ERTÜRK	Okul Müdürü
2	ALİ ŞAHİN	Müdür Yardımcısı
3	ÇİĞDEM GÜL TOY	Öğretmen
4	HÜLYA TRAŞ HASDEMİR	Okul Aile Birliği Başkanı
5	RUKİYE ESİN BAYRAKTAR	Okul Aile Birliği Yönetim Kurulu Üyesi

Stratejik Plan hazırlık çalışmaları kapsamında okul müdürlüğümüz bünyesinde 25/02/2015 tarihli 2 nolu karar sayısı ile **Stratejik Plan Hazırlama ve Koordinasyon** ekibi oluşturulmuştur.

**Adem Çelik İlkokulu/ Ortaokulu Müdürlüğü**  
**2015-2019 Stratejik Plan Hazırlama ve Koordinasyon Ekibi**

Tablo:2

<b>ADEM ÇELİK İLKOKULU/ORTAOKULU MÜDÜRLÜĞÜ</b>		
<b>2015-2019 STRATEJİK PLAN HAZIRLAMA EKİBİ</b>		
<b>SIRA NO</b>	<b>ADI SOYADI</b>	<b>GÖREVİ</b>
<b>1</b>	BERRİN PAMUKÇU	Okul Stratejik Plan Koordinatörü
<b>2</b>	SEHER AĞAOĞLU	Stratejik Plan Ekip Üyesi
<b>3</b>	İBRAHİM TİMUR	Stratejik Plan Ekip Üyesi

MEB 2015-2019 Stratejik Planı Hazırlık Programı çerçevesinde Adem Çelik İlkokulu/ Ortaokulu Müdürlüğü olarak “Stratejik plan hazırlık süreci” beş aşamalı olarak yürütülmüştür. Bu aşamalar: 1-Hazırlık Dönemi Çalışmaları ve Hazırlık Programı, 2-Durum Analizi, 3-Geleceğe Yönelim, 4-Maliyetlendirme, 5-İzleme ve Değerlendirme aşamalarından oluşmaktadır.

**MEB 2015-2019 Stratejik Planı Hazırlık Programı çerçevesinde Büyükçekmece Adem Çelik İlkokulu/Ortaokulu Müdürlüğü olarak “Stratejik plan hazırlık süreci” beş aşamalı olarak yürütülmüştür. Bu aşamalar:**

**1-Hazırlık Dönemi Çalışmaları ve Hazırlık Programı,**

**2-Durum Analizi,**

**3-Geleceğe Yönelim,**

**4-Maliyetlendirme,**

**5-İzleme ve Değerlendirme aşamalarından oluşmaktadır.**

**Hazırlık Dönemi Çalışmalarında** Üst Kurul ve Çalışma Ekibi oluşturularak planlama çalışmalarında görev dağılımı yapılmış,izlenecek yol ve yöntemler ile hazırlık süreci takvimi düzenlenmiştir.Stratejik Plan Hazırlama Ekip üyeleri İlçe Milli Eğitim Müdürlüğü Stratejik Plan Koordinatörleri tarafından verilen eğitime katılmış ve sertifikalarını alarak plan çalışmalarına başlamıştır.

**Durum Analizi Bölümü** çalışmalarında Kurumun tarihçesi gözden geçirilmiş revize edilerek son şekli verilmiştir.Yasal Yükümlülükler ve mevzuat analizi yapılarak gerekli yasa,yönetmelik ve mevzuatlar incelenerek plan çalışmalarına yön vermesi sağlanmıştır.Kurumumuzun faaliyet alanları ile ürün ve hizmetleri Eğitim öğretim hizmetleri,yönetim hizmetleri ile mali kaynakların kullanımı olmak üzere 3 aşamada incelenerek

düzenlenmiştir,Kurum içi ve dışı analiz çalışmaları bölümünde paydaş analizi ve GZFT analizli yapılmış kurumun gelişim ve sorun alanları tespit edilmiştir.

**Geleceğe Yönelim Bölümü** Bakanlığımızın geliştirdiği ve il,ilçe Milli Eğitim Müdürlüğü koordinatörlerinin yönlendirmeleri ile 3 Tema,3 Amaç ve 7 Hedef üzerinde çalışılarak stratejik amaçlar,stratejik hedefler,performans göstergeleri ve stratejiler oluşturularak planın geleceğe yönelim bölümü düzenlenmiştir.

**Maliyetlendirme Bölümünde** Kurum Planımızın amaç,hedef,gösterge ve stratejileri ile bunlara ulaşmak için yapılabilecek faaliyet projeler düşünülerek tahmini maliyetlendirmeleri hazırlanmıştır.

**İzleme ve Değerlendirme Bölümünde** ise kurumun stratejik planında yer alan Amaç,hedef ve performans göstergelerine yönelik bir izleme değerlendirme modeli ile ölçme ve raporlama yöntemleri belirlenmiştir

# **BÖLÜM II**

## **DURUM ANALİZİ**



## **DURUM ANALİZİ**

Kurumun mevcut durumunu tespit etmek için yapılan durum analizi çalışmasında okulumuzun tarihî gelişimi, yasal yükümlülükleri, faaliyet alanları, paydaş analizi, kurum içi analiz ve çevre analizi yapılmıştır. Paydaşları belirlenmiştir. Yapılan toplantılarda paydaşların da görüşleri alınarak GZFT Analizi ve Özdeğerlendirme Anketleri yapılmış; okulumuzun güçlü ve zayıf yönleri, fırsat ve tehditleri belirlenmiştir. Çıkan sonuçlar, önem derecesine göre önceliklendirilmiş; yaptığımız toplantılarda okulumuzun varoluş gerekçesi dikkate alınarak misyonu, ilke, değerleri belirlenmiş; vizyon tespit çalışmalarında paydaşların da görüşleri alınmıştır.

## **TARİHÎ GELİŞİM**

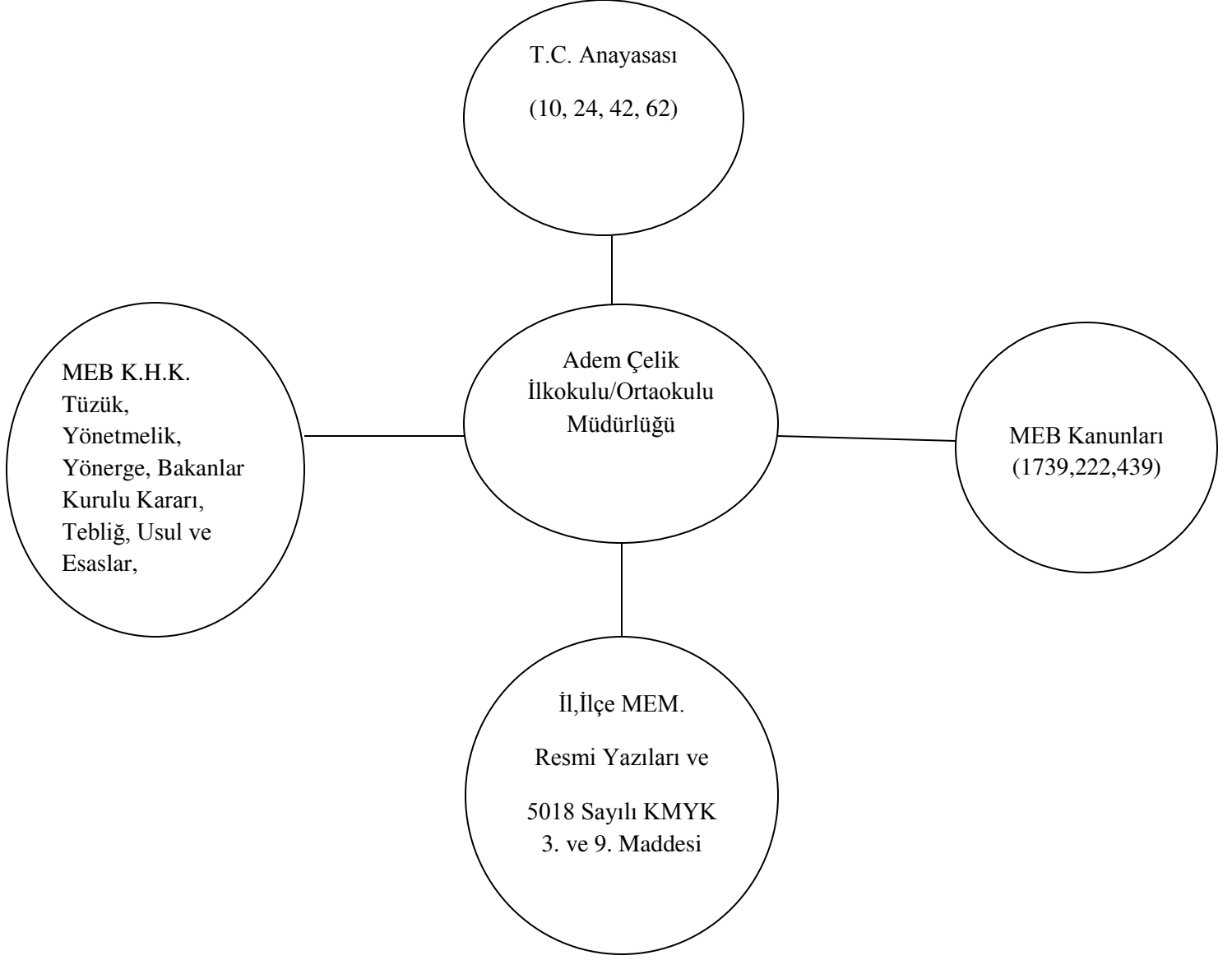
Okulumuz İstanbul'umuzun şirin ilçesi Büyükçekmece sınırları içerisinde 1990 yılında Hayırsever İş Adamı Adem ÇELİK tarafından yaptırılmış ve Adem Çelik İlköğretim Okulu olarak 1990-1991 eğitim öğretim yılında eğitim öğretime başlamıştır.Okulumuzun Kurucu ve İlk Müdürü Recep PİRİM'dir.

Okulumuz 2009 yılında deprem güçlendirmesine alınmış ve bu sürede geçici olarak Recep Güngör Lisesi'nde eğitim öğretim faaliyetini sürdürmüştür.

11.04.2012 tarih ve 28261 sayılı resmi gazete yayınlanan 6287 sayılı kanunla okulların 8 yıl kesintisiz eğitim sisteminden 4+4+4 eğitim sistemine geçmesiyle okulumuz Adem Çelik Ortaokulu ve Adem Çelik İlkokulu olarak eğitim öğretim faaliyetine devam etmektedir.

Okulumuzda İlk Müdür Recep PİRİM'den sonra Erdoğan ERTÜRK okul müdürlüğü yapmıştır.Erdoğan ERTÜRK'ün başka bir kuruma atanmasıyla Okul Müdürlüğüne Ömer Faruk AKIN atanmıştır. Ömer Faruk Akın'ın Temmuz 2014 tarihinde emekli olmasından sonra okulumuz müdürlüğüne tekrar Erdoğan ERTÜRK atanmış ve halen bu görevini sürdürmektedir.

## YASAL YÜKÜMLÜLÜKLER VE MEVZUAT ANALİZİ



Millî Eğitim Bakanlığının taşra teşkilatında yer alan ve taşra teşkilatındaki görevlerin yürütülmesi, devlet politikalarının valilik ve kaymakamlık makamlarına bağlı olarak gerçekleştirilmesi Müdürlüğümüzün sorumlulukları arasındadır. Müdürlüğümüz İl Millî Eğitim Müdürlüğü ve İlçe Millî Eğitim Müdür- lüğü Makamına karşı birinci dereceden sorumludur. Millî Eğitim Bakan- lığının devlet adına üstlendiği sorumluluğun yerine getirilmesi, kanun , tüzük , yönetmelik , yönerge , genelge ve emirler doğrultusunda Millî eğitim temel ilkeleri çerçevesinde kendisine bağlı birimleri izleme, değerlendirme ve geliştirme yönüyle sorumlulukları kanun ve Yönetmeliklerde açıkça tanımlanmıştır.

Adem Çelik İlkokulu/ Ortaokulu Müdürlüğü'nün yasal yetki, görev ve Sorumlulukları Başta T.C. Anayasası olmak üzere,"1739" Sayılı Millî Eğitim Temel Kanunu ,"652" Sayılı Millî Eğitim Bakanlığının Teşkilât ve Görevleri Hakkında Kanun Hükmünde Kararname hükümlerine dayanılarak "28471" Sayılı Resmî Gazetede yayınlanan Yönetmeliğin esaslarına göre belirlenmiştir

Müdürlüğümüzün Stratejik Planı hazırlanırken öncelikle inceleme ve analizi yapılan yasa, kanun, Kanun hükmünde kararname, mevzuat, yönetmelik, genelge ve yönergeler aşağıda belirtilmiştir;

- T.C. Anayasası
- 1739 Sayılı Milli Eğitim Temel Kanunu
- 652 Sayılı Milli Eğitim Bakanlığının Teşkilat ve Görevleri Hakkındaki Kanun Hükmünde Kararname
- 222 Sayılı Milli Eğitim Temel Kanunu
- 657 Sayılı Devlet Memurları Kanunu
- 5442 Sayılı İl İdaresi Kanunu
- 439 Sayılı Ek Ders Kanunu
- 4306 Sayılı Zorunlu İlköğretim ve Eğitim Kanunu

## **FAALİYET ALANLARI ÜRÜN VE HİZMETLER**

2015-2019 stratejik plan hazırlık sürecinde okul müdürlüğümüzün faaliyet alanları gruplandırılmıştır.

Buna göre okulumuzun faaliyet alanları ile ürün ve hizmetleri şu şekildedir:

### **Faaliyet Alanları Ürün Ve Hizmetler**

#### **EĞİTİM ÖĞRETİM FAALİYETLERİ**

Okulda eğitimin düzenli olarak işleyişini sağlama

\*Ders dışı eğitim çalışmalarının işleyişini sağlama

\*İl ve İlçe MEM koordinesinde yürütülen farklı konulardaki eğitim programlarının uygulanmasını sağlamak

\*Öğrencilerin kişisel, sosyal ve değerler imiz açısından donanımı için değerler eğitimi almalarını sağlamak

\*Ders programı ile zaman çizelgesini hazırlamak

\*Öğrencilerin zararlı alışkanlıklardan uzak ve güven içinde eğitim almalarını sağlamak, Engelli öğrencilerle ilgili tedbirler almak.

- \*Program geliştirme çalışmalarına katkıda bulunmak
- \*Öğrenci başarısını geliştirmek için çalışmalar yapmak
- \*Öğretim programları, yöntem ve teknikler, ölçme ve değerlendirme çalışmalarında öğretmen, öğrenci ve velileri bilgilendirmek
- \*Okuldaki rehberlik hizmetlerini planlamak
- \*Rehberlik hizmetlerinin yürütülmesi ile ilgili gerekli kurul ve komisyonları kurmak ve çalıştırmak
- \*RAM ile ilgili iş birliği yapmak
- \*Kaynaştırma eğitimi alan bireylerle ilgili iş ve işlemleri yapmak
- \*Şiddet eylem planını hazırlamak ve uygulamak
- \*Bilimsel, sosyal ve kültürel çalışmaları yürütmek
- \*Belirli gün ve haftalarla ilgili etkinlikleri yürütmek
- \*İnceleme, tanıma ve araştırma amaçlı gezilerin düzenlenmesini sağlamak
- \*Öğrencilerin değerler eğitimlerini almalarını sağlamak
- \*Okulda okuma alışkanlığının artırıcı çalışmalar yapmak.
- \*Atatürk Sevgisi, Milli Tarih, Milli Kültür ve dil bilincinin yerleşmesini sağlayıcı çalışmalar yapmak ,sergi, panel, konferans, seminer gibi etkinlikler düzenlemek.
- \*Çeşitli spor dallarında öğrencilerin yetiştirilmesi için gerekli egzersizlerin ve çalışmaların yapılmasını sağlamak ve bu öğrencilerin ilgili yarışmalara katılmaları için gerekli işlemleri yerine getirmek.
- \*Milli ve mahalli bayram günleri ile ilgili törenlere katılmak
- \*Okuldaki arama, kurtarma ve koruma hizmetleri için il mem ve afad hizmetleri birimi koordinesinde hazırlanması gereken planları hazırlamak
- \*Her hangi bir felaket ve tehlike anında okulun boşaltılması ve toplanma yerlerinde toplanması için gerekli planlamaları,yer tespitlerini ve tatbikatları yapma sonuçları paylaşma ve ilgili üst birimlere rapor etme
- \*Okulun nöbet görevlerini planlama ve ilgililere tebliğ etme
- \*Yangın söndürme donanımlarını tedarik etme ve kontrollerini yaptırma

## YÖNETİM FAALİYETLERİ

- \*Öğrenci Kayıt alanlarının ve eğitim bölgelerinin İlçe MEM, Belediye ve Muhtarlıklar aracılığı ile oluşturmak
- \*Öğrencilerin kayıt, nakil ve mezuniyet işlemlerini yürütmek
- \*Okul Demokrasi Meclisleri Projesini Uygulamak
- \*Öğrenci sağlık taramaları ile aşı uygulamalarını Toplum Sağlığı Merkezi ve Aile Hekimliği vasıtasıyla yapılmasını sağlamak
- \*Disiplin İşlemlerini Yürütmek
- \*Denklik ve başka ülke vatandaşı olup, okul kayıt alanı içerisinde ikamet eden vatandaşların çocuklarının kayıt işlemleri ile ilgili işleri yürütmek
- \*Hizmet içi eğitim faaliyetleri ile ilgili iş ve işlemleri yürütmek
- \*Özlük hakları ile ilgili iş ve işlemleri yürütmek
- \*Sendikal Hizmetler ile ilgili iş ve işlemleri yürütmek
- \*Öğretmenevlerinden faydalanma başvuru işlemlerini yürütmek
- \*Okulda öğretmenler için uygun dinlenme ortamları hazırlamak
- \*Öğretmenler günü ile ilgili programlar hazırlamak
- \*Hizmet iç eğitim ihtiyaçlarını belirlemek ve üst birimleri bilgilendirmek
- \*Personelin kişisel gelişimlerini tamamlamalarını sağlamak
- \*Yenilikçi ve uzaktan eğitim faaliyetlerinden personelin faydalanmasını sağlamak
- \*Personeli hizmet içi eğitim faaliyetleri hakkında bilgilendirmek
- \*Veli toplantılarını yapmak
- \*Veli iletişim hizmetlerini gerçekleştirmek
- \*Okul-Aile Birliği faaliyetlerini okul aile birliği yönetimi ile birlikte yürütmek
- \*Anne – Baba Eğitimi çalışmalarını yapmak
- \*Okul içindeki şikâyetlerin değerlendirilmesini sağlamak
- \*Ön inceleme işlemlerinin yürütülmesini takip etmek
- \*Denetim çalışmalarının sonuçlarını incelemek ve değerlendirmek

- \*Okuldaki iş ve işlemlerin denetime hazır halde olmasını sağlamak
- \*Mevzuatın uygulanmasında tereddüde düşülen hususlarda üst birimlerden görüş almak ve bunu paylaşmak

### **MALİ KAYNAKLARIN KULLANIMI**

- \*Personelin her türlü özlük işlemlerinden okuldan yapılabilecek olanları İlçe MEM koordinesi ile yürütmek
- \*MEBBİS sistemi üzerinden e-personel modülün de personelle ilgili bilgileri güncel tutmak ve kişisel verileri korumak
- \*Kurum Bütçesini Hazırlamak ve Yürütmek
- \*Personelin maaş. ücret, emeklilik vs. iş ve işlemlerinin KBS Sisteminde sağlıklı bir şekilde yürütülmesi için tedbirler almak
- \*Alım-Satım ile ilgili iş ve işlemleri yürütmek
- \*Taşınırlarla ilgili iş ve işlerin KBS Sisteminde Taşınır Eşya Modülü üzerinde sağlıklı bir şekilde yürütülmesi için tedbirler almak
- \*Okul ali birliği gelir ve giderlerinin TEFBİS modülüne işlenmesini sağlamak
- \*Kantin gelirleri ile ilgili iş ve işlemleri yürütmek
- \*Anasınıfı gelir ve giderleri ile ilgili iş ve işlemleri yürütmek
- \*Stratejik Plana bağlı olarak yürütülen faaliyet ve projelerin maliyetlendirmeleri ile ilgili iş ve işlemleri yürütmek sonuçları raporlamak.

## Paydaş Analizi

Paydaş analizi çalışmaları ile stratejik planlama çalışmalarına veri sağlamak için okulumuz iç ve dış paydaşlarının okulumuz hizmetleri ile ilgili beklentilerini öğrenmek, memnuniyetlerini ölçmek ve okulumuzun hizmet performansını saptamak amaçlanmıştır.

## Paydaş Belirleme Çalışması

Okulumuzun eğitim-öğretim hizmetleriyle ilgili olarak doğrudan ya da dolaylı yollarla ilişki içerisinde olduğumuz paydaşlarımız belirlenmiş ve paydaş listesinde verilmiştir. Tablo:4

SIRA	Paydaşlar	Kurum İçi / Dışı		Paydaş Türü					
		Dış Paydaş	İç Paydaş	Lider	Çalışanlar	Müşteri	Temel Ortak	Stratejik Ortak	Tedarikçi
1	Öğretmenler		X		X				
2	Öğrenciler		X			X			
3	Veliler	X				X			X
4	Okul Aile Birliği	X							X
5	Yardımcı Personel		X		X				
6	Milli Eğitim Bakanlığı	X					X		
7	Valilik	X					X		
8	Kaymakamlık	X					X		
9	İl Milli Eğitim Müdürlüğü	X					X		
10	Rehberlik Araştırma Merkezi	X					X		
11	İl Özel İdare	X						X	
12	İlçe Milli Eğitim Müdürlüğü	X					X	X	X
13	İlçe Müdürlükleri	X					X		
14	Diğer Okul/Kurum Müdürleri	X							X

15	Sivil Toplum Örgütleri	X						X	X
16	Basın Yayın Kurumları	X						X	X
17	Yerel Yönetimler	X						X	X
18	Gençlik ve Spor Müdürlüğü	X						X	
19	Sağlık Müdürlüğü	X						X	
20	Muhtarlıklar	X							X
21	Güvenlik Güçleri	X						X	
22	Halk Eğitim Merkezleri	X						X	

Çalışmalarımızda katkı sağlama durumlarına göre “Paydaş Etki-Önem Matrisi” oluşturulmuş olup listede verilmiştir. Tablo:5

SIRA	PAYDAŞLAR	İÇ PAYDAŞ	DIŞ PAYDAŞ	NEDEN PAYDAŞ	Paydaşın Kurum Faaliyetlerini Etkileme Derecesi	Paydaşın Taleplerine Veren Önem	Sonuç
					Tam 5" "Çok 4", "Orta 3", "Az 2", "Hiç 1"		
					1,2,3 İzle 4,5 Bilgilendir	1,2,3 Gözet 4,5 Birlikte Çalış	
1	Öğretmenler		X	Hizmet üreten ve üretilen hizmetin niteliğini belirleyen	5	5	Birlikte Çalış
2	Öğrenciler		X	Doğrudan ve dolaylı hizmet alan	5	5	Birlikte Çalış
3	Veliler	X		Tedarikçi, doğrudan ve dolaylı hizmet alan	5	5	Birlikte Çalış
4	Okul Aile Birliği	X		Tedarikçi	4	4	Birlikte Çalış
5	Yardımcı Personel		X	Hizmet veren	4	4	Birlikte Çalış



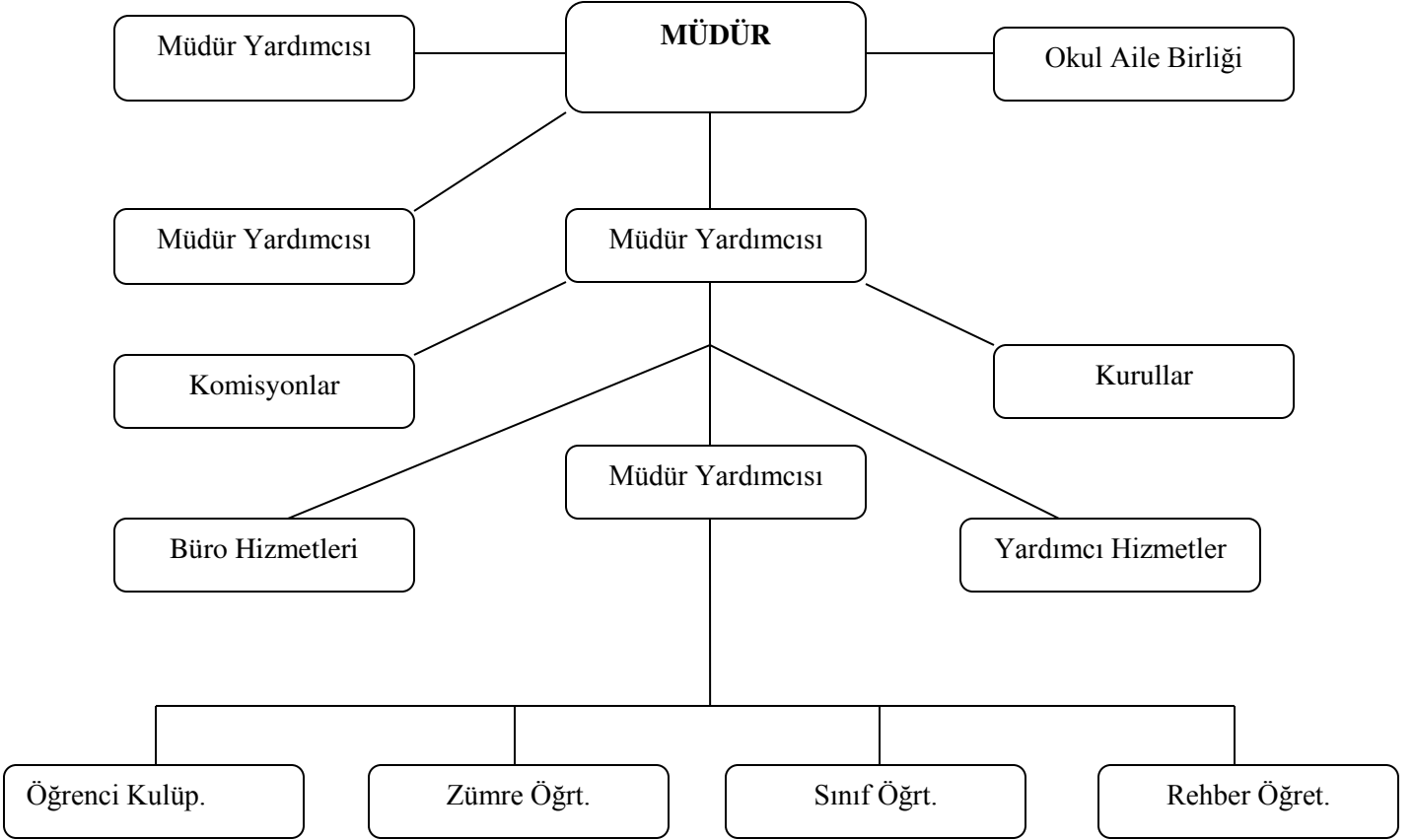
6	Milli Eğitim Bakanlığı	X		Bağlı olduğumuz merkezi idare	5	5	Birlikte Çalış
7	Valilik	X		Bağlı olduğumuz mülki idare	4	4	Birlikte Çalış
8	Kaymakamlık	X		Bağlı olduğumuz mülki idare	3	3	Bilgilendir
9	İl Milli Eğitim Müdürlüğü	X		Bağlı olduğumuz üst idare	4	4	Birlikte Çalış
10	Rehberlik Araştırma Merkezi	X		Amaca ulaşmak için destek alınan kurum	5	5	Birlikte Çalış
11	İl Özel İdare	X		Tedarikçi, mahalli idare	3	3	Çalışmalara dahil et
12	İlçe Milli Eğitim Müdürlüğü	X		Bağlı olduğumuz üst idare	3	3	Gözet
13	İlçe Müdürlükleri	X		Amaca ulaşmak için destek alınan üst kurum	5	5	Birlikte Çalış
14	Diğer Okul/Kurum Müdürleri	X		Tedarikçi, işbirliği	2	3	İzle
15	Sivil Toplum Örgütleri	X		Amaca ulaşmak için destek alınan kurum	3	3	Çalışmalara dahil et
16	Basın Yayın Kurumları	X		Amaca ulaşmak için destek alınan kurum	2	2	İzle
17	Yerel Yönetimler	X		Amaca ulaşmak için destek alınan kurum	2	3	Çalışmalara dahil et
18	Gençlik ve Spor Müdürlüğü	X		Amaca ulaşmak için destek alınan kurum	3	3	Gözet
19	Sağlık Müdürlüğü	X		Amaca ulaşmak için destek alınan kurum	3	3	Gözet
20	Muhtarlıklar	X		Amaca ulaşmak için destek alınan kurum	2	2	İzle
21	Güvenlik Güçleri	X		Amaca ulaşmak için destek alınan kurum	2	3	Gözet
22	Halk Eğitim Merkezleri	X		Amaca ulaşmak için destek alınan kurum	2	3	Gözet

# E-KURUM İÇİ VE DIŐI ANALİZ

## Kurum İçi Analiz

### Kurumun Organizasyon Yapısı

#### Adem Çelik İlkokulu/ Ortaokulu Müdürlüğü Teşkilat Şeması



## Kurulan Ekip / Kurul ve Komisyonlar

Okulumuzda çeşitli alanlarda çalışma yapmak, yapılan iş ve işlemleri takip etmek amacıyla yönetmelikler gereği olması gereken kurul ve komisyonlar kurulmuş bu kurul ve komisyonlar belirli aralıklarla veya ihtiyaç durumlarına göre toplanmaktadır.

## Kurulan Ekip, Kurul ve Komisyonlar

Tablo:5

KURULAN EKİP/KURUL KOMİSYON ADI	KURULAN EKİP VE KOMİSYON KİMLERDEN OLUŞUYOR	TOPLANMA PERİYODU
	<b>(Müdür,1md Yrd,3 öğretmen gibi)</b>	<b>Haftada 1,ayda,1 veya gerekli görüldüğünde vs</b>
Stratejik Plan Üst Kurulu	Okul Müdürü,1Müdür Yardımcısı,1 Öğretmen,Okul Aile Birliği Bşk.1Okul Aile Bir. Yön. Kur. Üyesi	Gerekli görüldüğünde
Stratejik Plan Hazırlama Ekibi	1Müdür Yardımcısı başkanlığında gönüllü öğretmenler,veliler ve Okul Aile Birliği temsilcileri	Gerekli görüldüğünde
Kutlama Komisyonu	Müdür, 1md Yrd, 6 öğretmen	Gerekli görüldüğünde
Öğrenci Davranışlarını Değerlendirme Kurulu	Müdür, 1md Yrd, 5 öğretmen	Gerekli görüldüğünde
Satın Alma Komisyonu	Müdür, 1md Yrd, 2 öğretmen	Gerekli görüldüğünde
Muayene ve Teslim Alma Komisyonu	Müdür, 1md Yrd, 2 öğretmen	Gerekli görüldüğünde
Okul Aile Birliği Denetleme Kurulu	Müdür, 1md Yrd, 2 öğretmen	Yılda 2 kez
Demirbaş Komisyonu	Müdür, 1md Yrd, 2 öğretmen	Gerekli görüldüğünde
Kantin Denetleme Kurulu	Müdür, 1md Yrd, 2 öğretmen	Ayda 1kez
Okul Servis Denetleme Kurulu	Müdür, 1md Yrd, 2 öğretmen	Ayda 1kez
Stratejik Planlama Ekibi	Müdür, 1md Yrd, 3 öğretmen	Gerekli görüldüğünde
Web Yayın Komisyonu	Müdür, 1md Yrd, 3 öğretmen	Gerekli görüldüğünde

## Adem Çelik İlkokulu/Ortaokulu Müdürlüğü İnsan Kaynakları

Adem Çelik İlkokul/Ortaokul Kurum Müdürlüğü bünyesinde mevcut durum itibarıyla 69'u eğitim ve öğretim hizmetleri 6'sı geçici hizmet sınıfında olmak üzere toplam 75 personel ile çalışmalarını sürdürmektedir.

PERSONELİN ÜNVANI	HİZMET SINIFLARI								
	EÖHS	GİHS	THS	SHS	YHS	AHS	İŞÇİ	GEÇİCİ	TOPLAM
MÜDÜR	1								1
MÜDÜR YARDIMCISI	4								4
ÖĞRETMEN	63								63
DİĞER PERSONEL	1							6	7
<b>GENEL TOPLAMLAR</b>	<b>69</b>							<b>6</b>	<b>75</b>

## Personelin Öğrenim Durumlarına Göre Dağılımı

Tablo:6

Öğrenim Durumu	Öğrenim Durumlarına Göre Dağılım	
	Sayı	Oran %
<b>Doktora</b>	Mevcut sayı	Tüm öğretmen sayısına oran
<b>Yüksek Lisans (Tezli)</b>	7	%10.29
<b>Yüksek Lisans (Tezsiz)</b>	6	%8.82
<b>Lisans</b>	51	%75
<b>Ön Lisans</b>	3	%4.41
<b>Enstitü</b>	1	%1.47
<b>Lise</b>	0	0
<b>İlköğretim</b>	0	0
<b>İlkokul</b>	0	0
<b>TOPLAM</b>	<b>68</b>	<b>%100</b>

## Personelinin Yaş Dağılımı

Mevcut Duruma göre	17 – 30 yaş	31 – 40 yaş	41 – 50 yaş	51 – 60 yaş	61 + yaş	TOPLAM
<b>Sayı</b>	3	35	17	13	0	<b>68</b>
<b>Oran %</b>	%4.41	%51.47	%25	%19.11	0	<b>%100</b>

## Adem Çelik İlkokulu/Ortaokulu Müdürlüğü Genel İstatistikleri

Tablo:7

Okul Türü Okul Adı	Eğitim Öğretim Şekli (Normal /İkili)	Derslik Sayısı	Şube Sayısı	Öğrenci Sayısı			Öğretmen Sayısı	Derslik Başına Düşen Öğrenci Sayısı	Şube Başına Düşen Öğrenci Sayısı	Öğretme n Başına Düşen Öğrenci Sayısı
				Erkek	Kız	Topla m				
İLKOKUL ORTAOKUL ADEM ÇELİK İLKOKULU /ORTAOKULU	İKİLİ	43	45	751	690	1441	63	33	32	22

## Adem Çelik İlkokulu/Ortaokulu Müdürlüğü Teknolojik Kaynakları

Okulumuz güncel teknolojik araçlardan yararlanmaktadır. Okulumuz bu amaçla aşağıdaki bilişim sistemlerini etkin olarak kullanmaktadır:

- E-okul
- Milli Eğitim Bakanlığı Bilgi İşlem Sistemi (MEBBİS)
- MEİS
- TEFBİS
- BİMER
- MEB Bilgi Edinme
- Alo 147
- memsinav.com
- KurumNet
- Okul web sitesi

Okulumuzda eğitim öğretim görsel işitsel teknoloji araçlarıyla sağlanmaktadır. Sınıflarda projeksiyon ve bilgisayarlar kullanılmaktadır. Okulumuzda ilgili bütün haberler ve duyurular ise okul web sitesi aracılığıyla yapılmaktadır. Ayrıca velilerle iletişimde sms sistemi de önemli yer teşkil etmektedir.

## Adem Çelik İlkokulu/Ortaokulu Müdürlüğü Mali Kaynakları

Adem Çelik İlkokulu Müdürlüğümüzün başlıca mali kaynaklarını Okul Aile Birliği Kaynakları oluşturmaktadır.

Yıllara Göre Adem Çelik İlkokulu Müdürlüğü Gelir Gider Tablosu Tablo:8

YILLAR	GELİR	GİDER	GELİR/GİDER ORANI
2012-2013	95.000TL	81.000 TL	%117.28
2013-2014	42.000TL	23.000 TL	%182.60
2014-2015	112.000 TL	86.000 TL	%130.23

## **Kurum Dışı Analiz (PEST)**

### **PEST ANALİZİ**

#### **POLİTİK - EKONOMİK - SOSYAL - TEKNOLOJİK GELİŞMELER**

Çevre analizinde; okulumuzu etkileyebilecek dışsal değişimler ve eğilimler değerlendirilmiştir. PEST Analizi ,faktörlerin incelenerek önemli ve hemen harekete geçilmesi gerekenleri tespit etmek ve bu faktörlerin, olumlu veya olumsuz kimleri etkilediğini ortaya çıkarmak için yapılmıştır. Olumlu ve olumsuz etkiler belirlenerek olumlu etkiler “**FIRSAT**”, olumsuz etkiler “**TEHDİT**” olarak algılanarak Stratejik Amaç, Hedef ve PG ‘lerimiz oluşturulurken dikkate alınmıştır. Politik, ekonomik, sosyal ve teknolojik değişimlerin sakıncalı(tehdit) taraflarından korunurken, avantajlı(fırsat) taraflarından yararlanmaya çalışılmıştır. Okulumuzun politik, ekonomik, sosyolojik ve teknolojik alanlardaki çevre değişkenleri değerlendirmiş ve bu değişkenlerin okulun gelişimine nasıl katkı sağlayacağı ya da okul gelişimini nasıl engelleyeceği belirlenmiştir. PEST Analizinde incelenen ve planlamada göz önüne alınan faktörler aşağıdaki tabloda gösterilmiştir.

#### **POLİTİK VE YASAL ETKENLER**

- \*Milli Eğitim Bakanlığı ve İl ve İlçe Milli Eğitim Müdürlüğü 2015-2019 Stratejik Planları
- \*Yasal yükümlülükler
- \*Personelin yasal hak ve sorumlulukları
- \*Oluşturulması gereken kurul ve komisyonlar.
- \*Okul çevresindeki politik durum
- \*Öğrencilerin ihtiyaçlarının farklılaşması, yeteneklerine ve ilgi alanlarına odaklanması.
- \*Okulumuzun bulunduğu çevrenin, eğitim öğretime erişebilirlik hakkında zorunlu eğitimi aşan beklentileri

#### **EKONOMİK ÇEVRE DEĞİŞKENLERİ**

- \*Okulun bulunduğu çevrenin genel gelir durumu
- \*İş kapasitesi
- \*Okulun gelirini arttırıcı unsurlar
- \*Okulun giderlerini arttıran unsurlar
- \*Tasarruf sağlama imkânları
- \*İşsizlik durumu
- \*Mal-ürün ve hizmet satın alma imkânları
- \*Velilerin sosyoekonomik düzeyi
- \*Bilginin, refaha ve mutluluğa ulaşmada itici güç olarak belirmesi
- \*Toplum kavramında meydana gelen değişiklikler
- \*Çalışanlarda değişik becerilerin ve daha fazla esnekliğin aranmasına yol açan küreselleşme ve rekabetin gittikçe arttığı ekonomi
- \*İstihdamda geleneksel alanlardan bilgi ve hizmet sektörüne kayış
- \*Vasıfsız işlerdeki düşüş ve istihdam için gerekli niteliklerdeki artış
- \*Kariyer yönü ve istihdamda değişiklikler içeren yeni kariyer yapıları

## SOSYO – KÜLTÜREL ÇEVRE DEĞİŞKENLERİ

- \*Ailelerin ve öğrencilerin bilinçlenmeleri
- \*Aile yapısındaki değişimler(geniş aileden çekirdek aileye geçiş, erken yaşta evlenme vs.)
- \*Nüfus artışı ve göç
- \*Nüfusun yaş gruplarına göre dağılımı
- \*Doğum ve ölüm oranları
- \*Hayat beklentilerindeki değişimler (Hızlı para kazanma hırısı, lüks yaşama düşkünlük)
- \*Göçler dolayısıyla artan mahallemizdeki okul çağı öğrenci sayısı
- \*Birçok geleneksel sosyal yapının etkisinin azalması

## TEKNOLOJİK ÇEVRE DEĞİŞKENLERİ

- \*Milli Eğitim Bakanlığı teknoloji kullanım durumu,
- \*e- devlet uygulamaları
- \*Çalışan ve öğrencilerin teknoloji kullanım kapasiteleri,
- \*Teknoloji alanındaki gelişmeler
- \*Okulun yeni araçlara sahip olma imkânları
- \*Teknolojinin eğitimde kullanım,
- \*Teknolojinin ilerlemesinin, yayılmasının ve benimsenmesinin artması
- \*Bilginin hızlı üretimi, erişilebilirlik ve kullanılabilirliğinin gelişmesi
- \*Teknolojinin sağladığı yeni öğrenme ve etkileşim-paylaşım olanakları

### Üst Politika Belgeleri

Stratejik plan hazırlıkları kapsamında üst politika belgeleri incelenmiş , bu belgelerde belirtilen hedefler doğrultusunda amaç ve hedeflerimiz belirlenmiş olup İncelenen üst politika belgeleri tablo halinde listelenmiştir.

### Üst Politika Belgeleri Tablo:9

ÜST POLİTİKA BELGELERİ	
1	5018 Sayılı Kamu Mali Yönetimi ve Kontrol Kanunu
2	MEB 2013/26 No'lu Genelge
3	MEB 2015-2019 Stratejik Planı
4	İstanbul İl Milli Eğitim Müdürlüğü 2015-2019 Stratejik Planı
5	Büyükçekmece İlçe Milli Eğitim Müdürlüğü 2015-2019 Stratejik Planı
6	Büyükçekmece Belediyesi 2015-2019 Stratejik Planı
7	İSTKA 2014-2023 Bölge Kalkınma Planı

## GZFT (Güçlü, Zayıf, Fırsat, Tehdit) Analizi

Okul Müdürlüğümüzün GZFT Analizi çalışmaları kapsamında;

- 1.Stratejik Plan Hazırlama ekibi tarafından oluşturulan GZFT Analiz Formu iç paydaşlarımızla paylaşılarak,
- 2.Öğretmenler kurulu ve diğer bilgilendirme toplantılarıyla ,
3. İç ve dış paydaş anketlerinden çıkan sonuçlar doğrultusunda,

Okul müdürlüğümüzün zayıf ve güçlü yanları ile fırsat ve tehditlerinin tespiti yapılmıştır. Yapılan çalışmalara göre Okul Müdürlüğümüzün güçlü ve zayıf yönleri ile fırsatları ve tehditleri 3 Tema başlığı altında aşağıda yer almaktadır.

Tablo:10

<b>GZFT</b>		
<b>GÜÇLÜ YÖNLER</b>		
<b>Eğitim ve Öğretimi Tamamlama</b>	<b>Eğitim ve Öğretimde Kalite</b>	<b>Kurumsal Kapasite</b>
Öğrenci devamsızlık oranlarının az olması	Öğrenci yıl sonu ders başarı ortalamalarının yüksek olması	Norm Kadro eksiğinin bulunmaması
Gezi faaliyetlerinin öğrencilerin görerek ve yaşayarak öğrenmesini ve okulu sevmesini sağlaması	Teknolojik ürünlerin kullanılması	Deneyimli öğretmen kadrosu
Öğrenci-öğretmen ve velilerin başarı odaklı olması		İdarecilerin öğretmenlerle iletişime açık olması, idare ve öğretmen iletişiminin iyi olması
Okul kurslarının öğrencilere faydalı olması		
		Öğretmenlerin ve idarecilerin görev ve sorumluluk bilincine sahip olması
Bilgi yarışmalarındaki başarılar	Akademik olarak başarılı olunması	Düzenli bir okul olması
		Öğretmenlerin sorumluluk sahibi olması
	Ortak sınav sistemi, kelebek sistemi uygulanıp değerlendirilmesinin yapılması	Zümrelerin, idarenin işbirliği içinde çalışması
Okul kursları, öğrencilerle birebir çalışma ve yönlendirme imkanımızın olması		İyi bir idare ve öğretmen kadrosuna kadroya sahip olmamız



<b>ZAYIF YÖNLER</b>		
<b>Eğitim ve Öğretimi Tamamlama</b>	<b>Eğitim ve Öğretimde Kalite</b>	<b>Kurumsal Kapasite</b>
Okul web sitesinin aktif olarak kullanılmaması	Okulda AB Projesinin olmaması	Laboratuvar,müzik sınıfının ve spor salonunun olmaması
Sosyal ve kültürel faaliyetlerin yeterli olmaması	Okulumuzun hedef ve başarılarının velilere yeterince duyurulmaması	Fiziki imkanların az olması İkili eğitim nedeniyle sınıfların ortak kullanılması
		Yeşil alan ve bahçenin yeterli olmaması
	Sınıfların kalabalık olması	Spor salonunun fen, bilgisayar ve ingilizce laboratuvarının olmaması
		Okulun fiziksel koşullarının iyi olmaması

<b>FIRSATLAR</b>		
<b>Eğitim ve Öğretimi Tamamlama</b>	<b>Eğitim ve Öğretimde Kalite</b>	<b>Kurumsal Kapasite</b>
Okula ulaşımın kolaylığı		Öğrenci velilerinin okula olumlu yaklaşımları
Tarihi ve turistik yerlere yakın olunması	Tüyap kitap fuarına yakın olunması	
Okulun merkezi bir yerde olması	Eğitimli ve ilgili velilerin olması	
Modern ve imkanı bol bir ilçede bulunmamız		
Büyükçekmece Atatürk Kültür Merkezi'nden faydalanma imkanı		İstanbul merkezine uzak olmasından dolayı öğrencilerin kötü alışkanlıklardan uzak olması
Bölgede gerçekleşen sergi, seminer ve sosyal faaliyetlerden faydalabilme imkanı		Velilerin sosyo-ekonomik seviyesinin yüksek olması

<b>TEHDİTLER</b>		
<b>Eğitim ve Öğretimi Tamamlama</b>	<b>Eğitim ve Öğretimde Kalite</b>	<b>Kurumsal Kapasite</b>
Okul giriş ve çıkışının güvenli olmaması		Servis araçlarının okul içine girmek zorunda olması
		Okulunda yanında lise ve üniversite olması
Velilerin okula serbestçe girip çıkabilmeleri		Okulun yan tarafında inşaat olması
	Okula nakil gelen öğrencilerin artması	Okul çevresinde trafiğin yoğun olması

### **Adem Çelik İlkokulu/Ortaokulu Müdürlüğü Gelişim ve Sorun Alanları**

Okul Müdürlüğümüzün Gelişim ve Sorun Alanları; Kurum içi ,GZFT, Kurum dışı (PEST) Analizi çalışmaları, paydaş anketleri, birebir yapılan görüşmeler sonucunda elde edilen veriler doğrultusunda katılımcı bir yaklaşım kapsamında aşağıdaki şekilde tespit edilmiştir.

#### **Gelişim ve Sorun Alanları Tablo:11**

<b>1.TEMA: EĞİTİM VE ÖĞRETİMİ TAMAMLAMA</b>	
<b>1</b>	Okul web sitesinin aktif olarak kullanılmaması
<b>2</b>	Sosyal ve kültürel faaliyetlerin yeterli olmaması
<b>3</b>	Okul giriş ve çıkışının güvenli olmaması
<b>4</b>	Velilerin okula serbestçe girip çıkabilmeleri

#### **Gelişim ve Sorun Alanları**

<b>2.TEMA: EĞİTİM VE ÖĞRETİMDE KALİTENİN ARTIRILMASI</b>	
<b>1</b>	Okulda AB Projesinin olmaması
<b>2</b>	Okulumuzun hedef ve başarılarının velilere yeterince duyurulmaması
<b>3</b>	Okula nakil gelen öğrencilerin artması
<b>4</b>	Sınıfların kalabalık olması

## Gelişim ve Sorun Alanları

<b>3.TEMA: KURUMSAL KAPASİTENİN GELİŞTİRİLMESİ</b>	
<b>1</b>	Laboratuvar,müzik sınıfının ve spor salonunun olmaması
<b>2</b>	Fiziki imkanların az olması
<b>3</b>	İkili eğitim nedeniyle sınıfların ortak kullanılması
<b>4</b>	Yeşil alan ve bahçenin yeterli olmaması
<b>5</b>	Spor salonunun fen, bilgisayar ve İngilizce laboratuvarının olmaması
<b>6</b>	Servis araçlarının okul içine girmek zorunda olması
<b>7</b>	Okulunda yanında lise ve üniversite olması
<b>8</b>	Okulun yan tarafında inşaat olması
<b>9</b>	Okul çevresinde trafiğin yoğun olması

# **BÖLÜM III**

## **GELECEĞE YÖNELİM**

## **BÖLÜM III: GELECEĞE YÖNELİM**

### **MİSYON, VİZYON VE TEMEL DEĞERLER**

Okul Müdürlüğümüzün Misyon, vizyon, temel ilke ve değerlerinin oluşturulması kapsamında öğretmenlerimiz, öğrencilerimiz, velilerimiz, çalışanlarımız ve diğer paydaşlarımızdan alınan görüşler, sonucunda stratejik plan hazırlama ekibi tarafından oluşturulan Misyon, Vizyon, Temel Değerler; Okulumuz üst kurulana sunulmuş ve üst kurul tarafından onaylanmıştır.

### **M İ S Y O N**

Adem Çelik İlkokulu olarak biz hızla değişen dünyanın ihtiyaçlarına cevap verecek, geçmişin sağlam temelleri üzerinde geleceğe güvenle bakan; kendinden emin, başaramama korkusu yerine başarıya hırsı ile dolu, dürüst, çalışkan, çağdaş, akılcı, iletişim kurmakta güçlük çekmeyen; coşkulu ve istekli bireyler yetiştirmek için varız!

### **V İ Z Y O N**

Eğitimde sevgi ile yoğurduğumuz, bilgi ile donattığımız bireylerle, bölgemizde örnek gösterilen saygın ve nitelikli bir kurum olacağız!

### **TEMEL DEĞERLERİMİZ**

- Hizmetlerimizi şeffaflık ve hesap verilebilirlik ilkeleri doğrultusunda gerçekleştiririz.
- İnsan hakları ve demokrasinin evrensel değerlerine önem veririz.
- Çevreye ve canlıların yaşam haklarına duyarlılık gösteririz.
- Kurumsal ve bireysel gelişmelerin analitik ve bilimsel bakışla sağlanacağına inanırız.
- Hizmetlerimizi gerçekleştirirken girişimciliğe ve inovasyona önem veririz.
- Görev dağılımı ve hizmet sunumunda adaletli oluruz.
- Meslek etiği ve ahlaki ilkeler çerçevesinde hizmet ederiz.
- Hizmetlerimizi gerçekleştirirken objektiflik ilkesini uygularız.
- Sanatsal duyarlılığa ve sanat becerilerine önem veririz,
- Hizmetlerimizi katılımcılık anlayışı ve işbirliği içerisinde gerçekleştiririz.
- Eğitime yapılan yatırımı kutsal sayar, her türlü desteği veririz.

**TEMA, AMAÇ, HEDEF VE TEDBİRLER**  
**EĞİTİM VE ÖĞRETİMİ TAMAMLAMA**

**TEMA: EĞİTİM VE ÖĞRETİMİ TAMAMLAMA**

**Stratejik Amaç: 1**

Öğrencilerin; temel, kişisel, sosyal ve kültürel gelişimlerini gerçekleştirmek amacıyla aldıkları eğitim programlarını tamamlamalarını sağlamak.

**Stratejik Hedef 1.1.**

**Eğitim Öğretimi Tamamlama**

Tüm kademelerdeki öğrencilerin Devamsızlık , okul terki gibi olumsuz davranışlardan uzak kalarak eğitim öğretim süreçlerini tamamlamalarını desteklemek.

**MEVCUT DURUM ANALİZİ**

Okulumuzun ADNS sisteminde okul bölgesine kayıtlı olan öğrencilerin okulumuzdaki eğitim öğretime katılım oranı %90-%100 civarındadır. Hedef %100 olarak belirlenmiştir. 10 gün ve üzeri devamsızlık yapan öğrenciler sürekli devamsız öğrenciler olduğu için oranlar aynıdır. Hedef %0 olarak belirlenmiştir. Sistemden ayrılan öğrenci (terk) yoktur.

**Performans Göstergeleri**

PERFORMANS GÖSTERGESİ	ALT KIRILIM PERFORMANS GÖSTERGESİ	MEVCUT DURUM			HEDEF
		2012	2013	2014	2019
PG.1.1.1: ADNS sisteminde okul bölgesine kayıtlı olan öğrencilerin okulumuzdaki eğitim öğretime katılım oranı %	Okul Öncesi	%100	%100	%100	%100
	1.sınıf	%94	%97	%93	%98
	2.sınıf	%96	%95	%97	%100
	3.sınıf	%100	%100	%100	%100
	4.sınıf	%100	%100	%100	%100
	5.sınıf	%90	%95	%95	%100
	6.sınıf	%92	%95	%95	%100
	7.sınıf	%90	%92	%95	%100
	8.sınıf	%99	%98	%100	%100
PG.1.1.2: Devamsızlık oranı (10 gün ve üzeri) %	1.sınıf	%4.85	%3.84	%7.05	%0
PG.1.1.3: Sürekli Devamsız öğrenci oranı %	1.sınıf	%4.85	%3.84	%7.05	%0
PG.1.1.4: sistemden ayrılma oranı (Terk) %	1.,2.,3.,4.,5.,6.,7.,8. sınıflar	%0	%0	%0	%0

## **TEDBİRLER**

### **İzlenecek Faaliyet, Proje ve Stratejiler**

1. Öğrenci devamsızlık nedenleri analizi yapılarak devamsızlıkları azaltmaya yönelik tedbirler geliştirilecektir.
2. Okul terkleri önlenerek tüm bireylerin eğitim ve öğretim süreçlerini tamamlamaları ve bir üst öğrenime devam etmeleri konusunda çalışmalar yapılacaktır.
3. Sistemde okul bölgemize kayıtlı öğrencilerden başka bölgelerde eğitim görenlerin bölge değişim nedenleri araştırılarak kayıt bölgesi öğrencilerin okulumuzda öğrenim görmelerine yönelik özendirici etkinlikler arttırılacaktır.
- 4.E-okul sistemi aktif kullanılıp öğrenci bilgileri güncellenecek.
- 5.Devamsızlıklar sisteme düzenli girilip veliye bilgi verilecek.
- 6.Devamsızlık yapan öğrenci ve velilerle iletişime geçilip gerekli tedbirler alınacak.
- 7.Her yıl öğrencilerin aidiyet ve sorumluluk duygularını geliştirebilmek adına etkinlikler düzenlenecek.

## **TEMA II : EĞİTİM VE ÖĞRETİMDE KALİTENİN ARTIRILMASI**

### **Stratejik Amaç 2:**

Öğrencilerimize, evrensel ölçülerde bilgi,donanım,beceri ve davranış kazandırarak, öğrenme kazanımlarını geliştirmek ,onları hayata ve bir üst öğrenime hazırlarken , yabancı dil becerilerini de geliştirerek uluslar arası hareketliliği arttırmak.

### **Stratejik Hedef 2.1: Öğrenci Başarısı ve Öğrenme Kazanımları:**

Tüm sınıflardaki öğrencilerin akademik başarılarını ve öğrenme kazanımlarını arttırmak.

## **MEVCUT DURUM ANALİZİ**

Öğrenci başarısını arttırmaya yönelik açılan kurs sayıları 10 iken hedef 15 olarak belirlenmiştir. Öğrenci sayısında da hedef yüksek tutulup 500 öğrenci olarak belirlenmiştir. Ulusal düzeyde yapılan sportif faaliyet sayısı önceki yıllarda az olup hedef 10'dur. Öğrenci yıl sonu başarı ortalamaları %70-%85 aralığında değişmektedir. Sınıf tekrarı yapan öğrenci sadece 2014 yılında 1 tanedir. TEOG puan ortalamaları %0 civarında olup %100 hedef koyulmuştur.

PERFORMANS GÖSTERGESİ	ALT KIRILIM PERFORMANS GÖSTERGESİ	MEVCUT DURUM			HEDEF
		2012	2013	2014	2019
PG.2.1.2: Öğrenci başarısını artırmaya yönelik açılan kurs sayısı		10	10	10	15
PG.2.1.3: Öğrenci başarısını artırmaya yönelik açılan kurslara katılan öğrenci sayısı		100	250	350	500
PG.2.1.4: Ulusal düzeyde yapılan yarışma, sosyal, kültürel ve sportif faaliyetlere katılan öğrenci sayısı		2	2	5	10
PG.2.1.5: Branşlar bazında yeni öğretim programları, metot ve teknikler ile ilgili olarak yapılan toplantı vb. etkinlik sayısı		5	10	15	20
PG.2.1.6: Öğrencilerin yılsonu başarı puanı ortalamaları	4.Sınıf	84	86	90	95
	5. Sınıf	75	78	80	85
	6. Sınıf	74	78	82	85
	7. Sınıf	70	75	80	82
	8. Sınıf	75	78	80	85
PG.2.1.7: Sınıf tekrarı yapan öğrenci sayısı	4.Sınıf	0	0	0	0
	5.Sınıf	0	0	0	0
	6.Sınıf	0	0	1	0
	7.Sınıf	0	0	0	0
	8.Sınıf	0	0	0	0
PG.2.1.8:Okul Bünyesinde Düzenlenen sportif etkinlik sayısı		10	15	20	30
PG.2.1.9 Okul Bünyesinde Düzenlenen Sosyal ve Kültürel etkinlik sayısı		20	30	50	70
PG.2.1.10: Disiplin cezası/yaptırım uygulanan öğrenci sayısı		4	13	3	0
PG.2.1.11: Teşekkür Takdir Belgesi alan öğrenci sayısı	Teşekkür Belgesi	311	256	274	300
	Takdir Belgesi	343	242	269	300
PG.2.1.12: Öğrenci Başına okunan kitap sayısı		5	7	10	20
PG.2.1.13:Öğrencilere yönelik yapılan sağlık taramaları sayısı		3	3	5	10
PG.2.1.14:Öğrencilere yönelik yapılan aşı çalışmaları sayısı		2	2	2	5
PG.2.1.15:Ulusal düzeyde yarışmalar ve etkinliklerde derece alan öğrenci sayısı	Ülke Genelinde	0	0	0	0
	İl Genelinde	0	0	2	5
	İlçe Genelinde	10	15	20	30
PG.2.1.16:TEOG Sınavı puan ortalamaları %		%48	%53	%58	%100



## **TEDBİRLER**

### **İzlenecek Faaliyet, Proje ve Stratejiler**

1. Öğrencilerin akademik başarılarını arttırmaya yönelik çalışmalara öncelik verilecektir.
2. Öğrencilerin akademik başarılarını desteklemek için hafta sonu kursları açılacak.
3. Öğrencilerin sosyal, kültürel ve sportif kazanımlarını arttırmaya yönelik etkinlikler artırılarak öğrenci katılımları teşvik edilecek, özendirici çalışmalar yapılacaktır .
4. Öğrencilerin kitap okuma alışkanlıklarını geliştirmeye yönelik etkinlikler ile bu alandaki donanım ve fiziki koşulların iyileştirilmesine yönelik çalışmalara öncelik verilecektir.
5. Anket, envanter çalışmaları yapılacak.
6. Yetenekli öğrenciler yetenek alanlarına göre bir üst eğitim kurumuna yönlendirilecek.
7. Müzik, satranç, resim, şiir vb. alanlarda yeteneği olan öğrencileri belirleyip yeteneklerini geliştirebilecekleri ortamlar sağlanarak faaliyetler gerçekleştirilecek.
8. Öğrencilerin hedeflerini erken belirlemeleri adına 6. Ve 7. Sınıflara da okul tanıtım semineri yapılacak.

### **Stratejik Hedef 2.2: Eğitim ve Öğretim ile İstihdam İlişkinin Geliştirilmesi:**

Öğrencileri ilgi alanları ve kabiliyetleri doğrultusunda bir üst öğrenime hayata hazırlamak.

## **MEVCUT DURUM ANALİZİ**

Üst öğrenime yönelik kurs ve öğrenci sayılarında geçmiş yıllar 11'dir. Katılan öğrenci sayısı ise her yıl artış göstermektedir. TEOG sınav sonuçlarına göre tercih ettiği okullardan ilk beş tercihinden birine yerleşebilen öğrenci sayısı 40 -55 aralığında iken 100 öğrenci ile hedef yükseltilmiştir.

## Performans Göstergeleri

PERFORMANS GÖSTERGESİ	MEVCUT DURUM			HEDEF
	2012	2013	2014	2019
PG.2.2.1:Son sınıf öğrencilerini bir üst öğrenime hazırlamaya yönelik açılan kurs sayısı	11	11	11	15
PG.2.2.2:Son sınıf öğrencilerine yönelik açılan kurslara katılan öğrenci sayısı	90	90	110	150
PG.2.2.3 TEOG sınav sonuçlarına göre tercih ettiği okullardan ilk beş tercihinden birine yerleşebilen öğrenci sayısı	40	45	55	100

## TEDBİRLER

### İzlenecek Faaliyet, Proje ve Stratejiler

1. Son sınıf öğrencilerini bir üst öğretim kurumlarına hazırlamaya yönelik kursların açılması yönünde çalışmalar yapılarak kurslara öğrenci katılımları artırılabacaktır.
2. Açılan kurslarda niteliğin artırılması için gerekli donanım eksiklikleri ve fiziki yetersizlikleri önleyici tedbirler alınacaktır.
3. Sınav sonuçlarına göre okul tercihleri döneminde öğrenci ve velilere etkin rehberlik ve danışma hizmetleri yapılacaktır.

### Stratejik Hedef 2.3: Yabancı Dil ve Hareketlilik

Öğrencilerin farklı dillerde kendini ifade edebilmelerine yönelik yabancı dil yeterliliğini geliştirerek uluslararası öğrenci ve öğretmen hareketliliğini artırmak.

## MEVCUT DURUM ANALİZİ

Yabancı dil kurs sayısının geçmiş yıllarda 1 olduğu görülmektedir. Kurslara katılan öğrenci sayıları her yıl artmaktadır. Uluslararası projelere katılım hiç yoktur.

## Performans Göstergeleri

PERFORMANS GÖSTERGESİ	ALT KIRILIM PERFORMANS GÖSTERGESİ	MEVCUT DURUM			HEDEF
		2012	2013	2014	2019
PG.2.3.1: Açılan Yabancı dil kurs sayısı		1	1	1	5
PG.2.3.2: Açılan kurslarda verilen eğitimin ders saati sayısı		60	60	60	100

PERFORMANS GÖSTERGESİ	ALT KIRILIM PERFORMANS GÖSTERGESİ	MEVCUT DURUM			HEDEF
		2012	2013	2014	2019
PG.2.3.3: Açılan kurslara katılan öğrenci sayısı		100	250	350	500
PG.2.3.4: Okulda hazırlanan veya ortak olunan uluslararası proje sayısı		0	0	0	0
PG.2.3.5: Uluslararası hareketlilik programlarına/projelerine katılan yönetici sayısı		0	0	0	0
PG.2.3.6: Uluslararası hareketlilik programlarına/projelerine katılan öğretmen sayısı		0	0	0	0
PG.2.3.7: Uluslararası hareketlilik programlarına/projelerine katılan öğrenci sayısı		0	0	0	0
PG.2.3.8: DynEd yabancı dil programına katılan öğrenci sayısı		0	0	0	0

## TEDBİRLER

### İzlenecek Faaliyet, Proje ve Stratejiler

1. Öğrencilerin yabancı dil becerilerini geliştirmeye yönelik kursların açılmasına,dil eğitiminde etkili donatım malzemelerinin teminine ve fiziki ortamların iyileştirilmesine yönelik çalışmalar yapılacaktır.
2. Öğrenci ve öğretmenlerimizin Uluslararası Hareketlilik Programları ile AB projelerine katılımları özendirilerek desteklenecektir.
3. Okulumuzda fiziki kapasitemize uygun bir yabancı dil laboratuvarı oluşturulmasına yönelik çalışmalar başlatılacaktır.

### Stratejik Amaç 3:

Etkin ve verimli işleyen bir kurumsal yapıyı tesis edebilmek amacıyla; beşeri, fiziki ve mali altyapı süreçlerini iyileştirmek, yönetim organizasyon süreçlerini geliştirmek, enformasyon teknolojilerinin kullanımını arttırmak.

### Stratejik Hedef 3.1: Beşeri Alt Yapı

Yönetici,öğretmen ve personelimizin,yeterlilik,donanım ve performanslarının geliştirilebildiği bir yönetim yapısını oluşturmak .

## MEVCUT DURUM ANALİZ

Öğretmen başına düşen öğrenci sayısı ve norm kadro doluluk oranı maksimum düzeydedir. Fatih Projesi eğitimi alan öğretmen olmadığı için sayı 0 olarak belirtilmiştir. Personel başına yıllık hizmet içi eğitim süresi (saat) geçmiş yıllar 6 saat ve 10 saat olarak görülmektedir. Lisansüstü eğitimini tamamlayan personel sayısı 9 saat olarak görülmektedir.

## Performans Göstergeleri

PERFORMANS GÖSTERGESİ	ALT KIRILIM PERFORMANS GÖSTERGESİ	MEVCUT DURUM			HEDEF
		2012	2013	2014	2019
PG.3.1.1: Öğretmen başına düşen öğrenci sayısı		37	35	31	30
PG.3.1.2: Öğretmen norm kadro doluluk oranı		%100	%100	%100	%100
PG.3.1.3: Personel ( Memur, Hizmetli) ihtiyaca göre doluluk oranı		%100	%100	%100	%100
PG.3.1.4: Ücretli öğretmen sayısı		0	0	0	0
PG.3.1.5: FATİH Projesi / Eğitimde Teknoloji Kullanma Kursu alan öğretmen sayısı		0	0	0	0
PG.3.1.6: Personel başına yıllık hizmet içi eğitim süresi (saat)	Yönetici	6	6	10	15
	Öğretmen	6	6	10	15
PG.3.1.7: Lisansüstü eğitimini tamamlayan personel sayısı		9	9	9	20

## TEDBİRLER

### İzlenecek Faaliyet, Proje ve Stratejiler

1. Yönetici ve öğretmenlerin mesleki yeterliliklerini geliştirmelerine ve performanslarını artırmaya yönelik hizmet içi faaliyetlere katılımları teşvik edilerek desteklenecektir.
2. Üniversiteler ile işbirliği yapılarak yönetici ve öğretmenlerin alanlarında yüksek lisans yapmaları teşvik edilerek desteklenecektir.

### Stratejik Hedef 3.2: Fiziki ve Mali Alt Yapı:

Kurum bütçesinin imkânları doğrultusunda, uygun eğitim ortamları oluşturacak şekilde fiziki kapasiteyi geliştirmek, yeni eğitim donanımları kazandırmak, etkin ve verimli bir mali yönetim yapısını oluşturmak.

## MEVCUT DURUM ANALİZİ

Hayırsever bağışlarının kurum bütçesine katkı oranı %0 olarak görülürken Okul Aile birliğinin kurum bütçesine katkı oranı % 100'dür. Kurum tarafından yapılan faaliyet ve etkinliklerden elde edilen gelirlerin kurum bütçesine katkı oranı %10 iken Kurum fiziki kapasitesini geliştirme ve iyileştirmeye yönelik yapılan harcamaların kurum bütçesine oranı % 40'dır.

## Performans Göstergeleri

PERFORMANS GÖSTERGESİ	ALT KIRILIM PERFORMANS GÖSTERGESİ	MEVCUT DURUM			HEDEF
		2012	2013	2014	2019
PG.3.2.1: Derslik Başına Düşen Öğrenci Sayısı		40	38	35	30
PG.3.2.2:Hayırsever bağışlarının kurum bütçesine katkı oranı %		0	0	0	0
PG.3.2.3:Okul Aile birliğinin kurum bütçesine katkı oranı %		%100	%100	%100	%100
PG.3.2.4:Kurum tarafından yapılan faaliyet ve etkinliklerden elde edilen gelirlerin kurum bütçesine katkı oranı %		%10	%10	%10	%40
PG.3.2.5:Kurum fiziki kapasitesini geliştirme ve iyileştirmeye yönelik yapılan harcamaların kurum bütçesine oranı %		%40	%40	%40	%60

## TEDBİRLER

### İzlenecek Faaliyet, Proje ve Stratejiler

1. Kurum adına yapılan örnek etkinliklerin tanıtımı yapılarak hayırsever bağışlarının artırılmasına yönelik çalışmalara önem verilecektir.
2. Etkin bir Okul Aile Birliği ile kurum bütçesine olumlu katkılar sağlayacak faaliyetler düzenlenecektir.
3. Kurumun her türlü kapasitesini geliştirmeye yönelik faaliyetler yapılacaktır.

### Stratejik Hedef 3.3: Yönetim ve Organizasyon, Bilgi Yönetimi ve Kurumsal İletişimin Artırılması

Katılımcı, şeffaf , hesap verebilir yönetim ve organizasyon yapısını oluşturmak;enformasyon teknolojilerinin kullanımını daha etkin hale getirmek; verilerin elektronik ortamda toplanması, analizi, iletimi ve paylaşımını verimli hale getirmek.

### MEVCUT DURUM ANALİZİ

Katılımcı bir yönetim anlayışı çerçevesinde oluşturulan kurul,komisyon veya ekip sayısı her yıl artış göstermiştir. Öğretmenler Kurulunda alınan kararların uygulanma oranı oldukça yüksek olduğu görülmektedir. Okulun kurumsal internet sitesinden yapılan haber ve duyuru sayılarında mevcut durum 15 – 50 arasındadır. Kurumun elektronik ortam üzerinden sunduğu hizmet sayısı her yıl artmaktadır.

## Performans Göstergeleri

PERFORMANS GÖSTERGESİ	ALT KIRILIM PERFORMANS GÖSTERGESİ	MEVCUT DURUM			HEDEF
		2102	2013	2014	2019
PG.3.3.1: Katılımcı bir yönetim anlayışı çerçevesinde oluşturulan kurul,komisyon veya ekip sayısı		9	10	12	20
PG.3.3.2: Öğretmenler Kurulunda alınan kararların uygulanma oranı %		%80	%90	%100	%100
PG.3.3.3: Rehberlik ve denetim sonuçlarına göre kuruma yapılan bildirimlerin uygulanma oranı		%100	%100	%100	%100
PG.3.3.4: Toplam Kalite Yönetimi kapsamında yapılan öz değerlendirme sayısı		0	0	0	0
PG.3.3.5: Kurumun WEB sitesinin ziyaret edilme sayısı		425	650	1100	3000
PG.3.3.6: Kurumun WEB sitesinden yapılan haber sayısı		20	30	50	100
PG.3.3.7: Kurumun WEB sitesinden yapılan duyuru sayısı		15	20	30	50
PG.3.3.8: Kurumun elektronik ortam üzerinden sunduğu hizmet sayısı.		35	50	80	150

## TEDBİRLER

### İzlenecek Faaliyet, Proje ve Stratejiler

1. Katılımcı bir yönetim anlayışı ile kurumun iş ve işleyişlerinde kurul ve komisyon çalışmalarına önem verilecektir.
2. Öğretmenler kurulu toplantılarında alınan kararların uygulanmasına yönelik çalışmalara öncelik verilecektir.
3. Kurumun elektronik ortamda sunduğu hizmetlerin etkin ve verimli kullanılmasına yönelik kapasiteyi geliştirme çalışmaları yapılacaktır.

# **IV. BÖLÜM**

## **MALİYETLENDİRME**

# MALİYETLENDİRME

2015-2019 Stratejik Planı Faaliyet/Proje Maliyetlendirme Tablosu  
Tablo:12

<b>2015-2019 STRATEJİK PLANI FAALİYET/PROJE MALİYETLENDİRME TABLOSU</b>							
<b>STRATEJİK AMAÇLAR</b>	<b>STRATEJİK HEDEFLER</b>	<b>2015</b>	<b>2016</b>	<b>2017</b>	<b>2018</b>	<b>2019</b>	
<b>STRATEJİK AMAÇ 1</b>	<b>STRATEJİK HEDEF 1.1</b>	1.200	1.150	1.100	1.000	950	<b>5.400</b>
<b>STRATEJİK AMAÇ 2</b>	<b>STRATEJİK HEDEF 2.1</b>	1.429	3.864	4.368	4.630	4.907	<b>19.198</b>
	<b>STRATEJİK HEDEF 2.2</b>	15.729	30.912	34.944	37.040	39.262	<b>157.887</b>
	<b>STRATEJİK HEDEF 2.3</b>	25.355	47.656	53.872	57.105	60.532	<b>244.520</b>
<b>STRATEJİK AMAÇ 3</b>	<b>STRATEJİK HEDEF 3.1</b>	215.460	215.650	220.500	230.415	235.320	<b>1.117.345</b>
	<b>STRATEJİK HEDEF 3.2</b>	3.216.000	3.408.960	3.613.497	3.830.306	4.060.124	<b>18.128.887</b>
	<b>STRATEJİK HEDEF 3.3</b>	9.500	11.560	14.200	15.700	17.000	<b>67.960</b>
<b>TOPLAM BÜTÇE</b>		<b>3.484.673</b>	<b>3.719.752</b>	<b>3.942.481</b>	<b>4.176.196</b>	<b>4.418.095</b>	<b>19.741.197</b>



# **V. BÖLÜM**

## **İZLEME VE DEĞERLENDİRME**

## İZLEME VE DEĞERLENDİRME

Amaç ve hedeflere kıyasla ölçülmesi ve söz konusu amaç ve hedeflerin tutarlılık ve uygunluğunun analizidir. İzleme, stratejik plan uygulamasının sistematik olarak takip edilmesi ve raporlanmasıdır. Değerlendirme ise, uygulama sonuçlarının analiz edilerek, plan uygulamaları hakkında yönetime yardımcı olan sistemli bir faaliyettir. Raporlama izleme faaliyetinin temel aracıdır. **Adem Çelik İlkokulu/Ortaokulu Müdürlüğünün** İzleme raporları objektif olacak. İlerleme sağlanan alanlar yanında, ilerleme sağlanamayan konular da rapor edilecektir.

**Adem Çelik İlkokulu/Ortaokulu Müdürlüğümüz Stratejik Planının** onayı alınıp uygulamaya geçilmesi ile beraber izleme ve değerlendirme faaliyetleri de başlayacaktır. Amaç ve hedeflerin gerçekleştirilmesine ilişkin gelişmelerin yapılan faaliyetin gerçekleşme zamanına bağlı olarak belirli bir sıklıkla raporlanması ve ilgili taraflar ile kurum içi ve kurum dışı mercilerin değerlendirmesine sunulması sağlanacaktır. **Raporlama genel anlamda Altı aylık ve Yıllık olmak üzere senede iki defa gerçekleştirilecektir. Her yılın Ocak-Şubat ve Haziran-Temmuz aylarında raporlama yapılacaktır.** Raporlar iki nüsha şeklinde düzenlenip bir tanesi birimde kalacak diğeri ise gerekli çalışma ve değerlendirmenin yapılabilmesi için İlçe Milli Eğitim Müdürlüğü Strateji Geliştirme Bölümüne gönderilecektir. Gelen raporlar değerlendirilerek stratejik planlama sürecinde, izleme ve değerlendirme faaliyetleri sonucunda elde edilen bilgiler kullanılarak, stratejik plan gözden geçirilecek, hedeflenen ve ulaşılan sonuçlar karşılaştırılacaktır.

Bu doğrultuda yapılan çalışmalarla uygulamalarda aksaklıkların tespiti ve giderilmesi sağlanarak hedeflere ulaşma konusunda doğru bir yaklaşım sergilenmiş olacaktır. İzleme değerlendirme dönemi zaman çizelgemiz aşağıdaki tabloda gösterilmiştir.

Tablo 13: İzleme Değerlendirme Dönemi Zaman Çizelgesi

<b>İzleme Değerlendirme Dönemi</b>	<b>Süreç Açıklaması</b>	<b>Zaman Kapsamı</b>
<b>Performans Programı “6” Aylık İzleme Raporları</b>	Okul Birimleri tarafından sorumlu oldukları göstergeler ile ilgili gerçekleşme durumlarına ilişkin verilerin toplanması ve değerlendirilmesi. Göstergelerin gerçekleşme durumları hakkında hazırlanan raporun üst yöneticiye sunulması ve gerekli değerlendirmelerin yapılması.	<b>Ocak-Haziran Dönemi (Raporlama Temmuz ayında)</b>
<b>Yıllık İzleme Ve Değerlendirme</b>	Okul Birimleri tarafından sorumlu oldukları göstergeler ile ilgili yılsonu gerçekleşme durumlarına ilişkin verilerin toplanması ve değerlendirilmesi. Üst yönetici başkanlığında diğer birim yöneticileriyle yılsonu gerçekleşmelerinin, gösterge hedeflerinden sapmaların ve sapma nedenlerin değerlendirilerek gerekli tedbirlerin alınması	<b>Ocak-Aralık Dönemi (Raporlama Takip eden yılın Ocak Ayında)</b>

## Performans Göstergesi İzleme Formu

PERFORMANS GÖSTERGESİ İZLEME FORMU													
Performans Göstergesi No													
Tema Adı													
Stratejik Amaç													
Stratejik Hedef													
Performans Göstergesi													
Ölçüm Sıklığı		ALTI AY										Ölçü Birimi : %	
	2015	2016	2017	2018	2019								
Hedef													
Gerçekleşen													
% Sapma													
2015													
	Ocak	Şubat	Mart	Nisan	Mayıs	Haziran	Temmuz	Ağustos	Eylül	Ekim	Kasım	Aralık	Yıl Ortalama
Hedef													
Gerçekleşen													
% Sapma													
HEDEFTEN SAPMA ANALİZİ													
İYİLEŞTİRME ÖNERİSİ													

**BÜYÜKÇEKMECE KAYMAKAMLIĞI**  
**ADEM ÇELİK İLKOKULU/ORTAOKULU MÜDÜRLÜĞÜ**  
**2015-2019 STRATEJİK PLAN ÜST KURULU**

Millî Eğitim Bakanlığının 16/09/2013 tarihli ve 2013/26 no'lu genelgesi doğrultusunda Stratejik Plan Hazırlama Ekibi tarafından hazırlanan Adem Çelik İlkokulu/Ortaokulu Müdürlüğü 2015-2019 Stratejik Planı incelenerek 26/10/2015 tarihinde Stratejik Plan Üst Kurulunca onaylanmıştır.

Erdoğan ERTÜRK  
**Okul Müdürü**

Ali Şahin  
**Müdür Yardımcısı**

Seher AĞAOĞLU  
**Rehber Öğretmen**

Hülya Traş HASDEMİR  
**Okul Aile Birliği Başkanı**

Rukiye Esin BAYRAKTAR  
**Okul Aile Birliği Yön.Krl.Üyesi**